



# Bourses Savoirs alimentaires autochtones dans les écoles

## À propos des bourses

### À savoir :

[De la ferme à la cafétéria Canada](#) offre des bourses allant de 500\$ à 20 000\$ à des communautés scolaires autochtones en partenariat avec [Whole Kids](#), l'Agence de santé publique du Canada et des partenaires régionaux (pour une liste complète des partenaires, consultez la bas de la dernière page de ce document). Nous tenons également à souligner notre gratitude envers notre [Cercle des conseillers](#) pour leur soutien dans le développement de cette opportunité de financement.

### Quel est l'objectif de ces bourses?

Ces bourses sont offertes afin de soutenir des visions à long terme et communautaire de sécurité et de souveraineté alimentaire autochtone mises en œuvre en milieu scolaire.

Elles amélioreront la capacité des communautés scolaires de récolter, de conserver, de cultiver et de servir des aliments culturellement appropriés et d'autres aliments sains aux enfants et aux jeunes. Elles supporteront aussi l'engagement et le développement de compétences alimentaires autochtones des élèves.

### Qu'impliquons-nous par « Communautés scolaires autochtones »?

Les écoles situées dans des communautés autochtones ou accueillant une forte proportion d'élèves autochtones.

### Quelle est la période de réalisation des projets?

Durant les années scolaires 2025-2026 et 2026-2027, du mois de septembre au mois de juin.

## Comment en apprendre davantage?

- Lisez les directives ci-dessous afin de comprendre ce que nécessite une candidature qui se démarque.
- Participez à une de nos 4 séances virtuelles en février pour en apprendre plus et pour discuter de vos idées en groupes de discussion.
- Contactez Florence Plourde - [fplourde@equiterre.org](mailto:fplourde@equiterre.org) pour discuter de vos idées.

## Détails complets :

Objectif des bourses	2
Fonds disponibles	3
Admissibilité	4
Procédure pour postuler et Chronologie	4
Quelques idées d'utilisation des fonds	6
Informations additionnelles	7
Comment travaillons-nous et quels sont nos protocoles de gestion des données?	7
Comment soumettre une candidature?	9
Inspirez-vous!	9

## Objectif des bourses

Ces bourses Savoirs alimentaires autochtones dans les écoles offriront des fonds à des communautés scolaires autochtones à travers le Canada afin de soutenir des visions à long terme et communautaire de sécurité et de souveraineté alimentaire autochtone mises en œuvre en milieu scolaire.

Elles visent à améliorer la capacité des communautés scolaires à :

- **Investir dans de l'infrastructure et de l'équipement** (ex. équipement de mise en conserve et de déshydratation, réfrigérateurs et congélateurs, cannes à pêche, séchoir à chevreuils, jardins et serres).
- Récolter, pêcher, dépecer, cultiver, préserver, préparer et servir davantage d'aliments culturellement appropriés et sains aux élèves de la maternelle à la 12e année.
- **Enseigner** et tisser des pratiques alimentaires, des perspectives, des approches et des aliments autochtones dans les pratiques du quotidien à l'école, en mettant l'emphase sur les relations, la réciprocité et la connexion au territoire.
- **Connecter** les Aîné(e)s, les Gardien(ne)s du Savoir, les familles et les autres membres de la communauté à l'école et aux élèves.
- **Soutenir l'apprentissage axé sur le territoire.**
- Soutenir le **développement social des enfants et des jeunes** par le biais d'activités axées sur le territoire liées à l'alimentation, à l'apprentissage intergénérationnel, aux possibilités de mentorat et à d'autres liens significatifs.

Les écoles qui recevront une bourse se joindront à une communauté grandissante de plus de 230 récipiendaires de bourses, incluant plusieurs communautés scolaires autochtones. Les communautés scolaires qui recevront

une bourse se verront aussi offrir des ressources, des formations et du soutien technique en continu de la part de l'équipe de De la ferme à la cafétéria et de ses partenaires.

## Fonds disponibles

Si vous souhaitez déposer une candidature pour du financement afin de mettre en oeuvre une initiative de souveraineté alimentaire autochtone dans votre école, vous avez 2 options :

**Option 1 - Déposez une candidature pour l'organisation d'une conversation communautaire** (si vous souhaitez d'abord avoir une conversation communautaire sur vos idées en lien avec votre candidature et la souveraineté alimentaire).

Nous offrons 10 bourses d'une valeur allant jusqu'à **1000\$** pour qu'une communauté scolaire puisse organiser une **conversation communautaire** avant de déposer officiellement leur candidature pour une bourse.

**Option 2 - Déposez votre candidature** (si vous savez déjà ce que vous souhaitez faire)

Nous offrirons des bourses ponctuelles allant jusqu'à 20 000\$ à des écoles à travers le pays.

Au total, 200 000\$ seront distribués entre 2025 et 2027. Plus de fonds seront offerts, lorsqu'ils seront disponibles (nous cherchons activement à augmenter les fonds que nous pouvons offrir aux écoles).

**Voici quelques exemples d'activités pouvant être réalisées par les écoles dans le cadre de cette bourse, selon différentes échelles de coûts :**

Conversation communautaire	500\$-3000\$	3 000\$-10 000\$	10 000\$-20 000\$
<p>Rassembler des familles et des membres des communautés pour discuter des actions pouvant être mises en oeuvre à l'école locale pour soutenir la souveraineté alimentaire de la communauté.</p> <p>Vous pourrez ensuite déposer une candidature complète pour du financement.</p>	<ul style="list-style-type: none"> <li>Réaliser une sortie scolaire sur le territoire - honoraires, cannes à pêche, transport, outils de cuisine, etc.</li> <li>Réaliser des événements d'apprentissage expérientiels (cuisine, dégustation, préservation, etc.).</li> <li>Acheter de l'équipement de base (poêles et casseroles, couteaux de cuisine, assiettes, équipement de déshydratation, équipement de mise en conserve, réfrigérateur ou congélateur, etc.).</li> <li>Recevoir des Aîné(e) / des Gardien(ne)s du Savoir à l'école afin de partager leurs enseignements.</li> <li>Réaliser des rénovations</li> </ul>	<ul style="list-style-type: none"> <li>Améliorer un service alimentaire impliquant des élèves dans la récolte et/ou dans la préparation d'aliments culturellement appropriés.</li> <li>Solliciter les services d'un(e) Gardien(ne) du savoir ou d'un(e) agroécologiste pour développer un plan de forêt nourricière acheter des plantes/des arbres nourriciers et vivaces.</li> <li>Acheter du matériel - équipement de service alimentaire, congélateur, lave-vaisselle.</li> <li>Créer des espaces significatifs de production alimentaire à l'intérieur comme à l'extérieur et des</li> </ul>	<ul style="list-style-type: none"> <li>Créer un service alimentaire impliquant les élèves dans la récolte et/ou la préparation d'aliments culturellement appropriés.</li> <li>Mettre en place une grande forêt nourricière ou une serre.</li> <li>Rénovation d'une cuisine complète ou une zone de service alimentaire.</li> </ul>

	mineures dans la cuisine de l'école.	opportunités de formation. ● Programme en cours d'éducation aux pratiques alimentaires.	
--	--------------------------------------	--	--

## Admissibilité

Les bourses peuvent être mises en œuvre dans n'importe quelles écoles (du préscolaire à la 12e année) au Canada qui sont localisées dans des communautés autochtones ou qui desservent une grande proportion d'élèves autochtones. Ceci inclut les écoles dans les milieux ruraux, éloignés et en milieu urbain.

Les écoles qui ont déjà reçu une [bourse de démarrage](#) de la Ferme à la Cafétéria Canada sont éligibles. Les écoles qui ont reçu une [bourse de la Ferme à l'école Canada](#) sont éligibles si elles ont reçu le financement avant 2022.

Toutes les écoles ou organisations communautaires au Canada peuvent appliquer pour une bourse tant et aussi longtemps qu'elles détiennent la capacité de:

- Montrer une connection claire avec une ou plusieurs écoles dans la communauté, et
- S'engager à utiliser le financement pour soutenir la sécurité et la souveraineté alimentaire des populations autochtones en milieu scolaire. *(Les établissements sélectionnés pour recevoir une bourse seront invités à signer un contrat confirmant que le financement sera utilisé pour l'idée proposée.)*

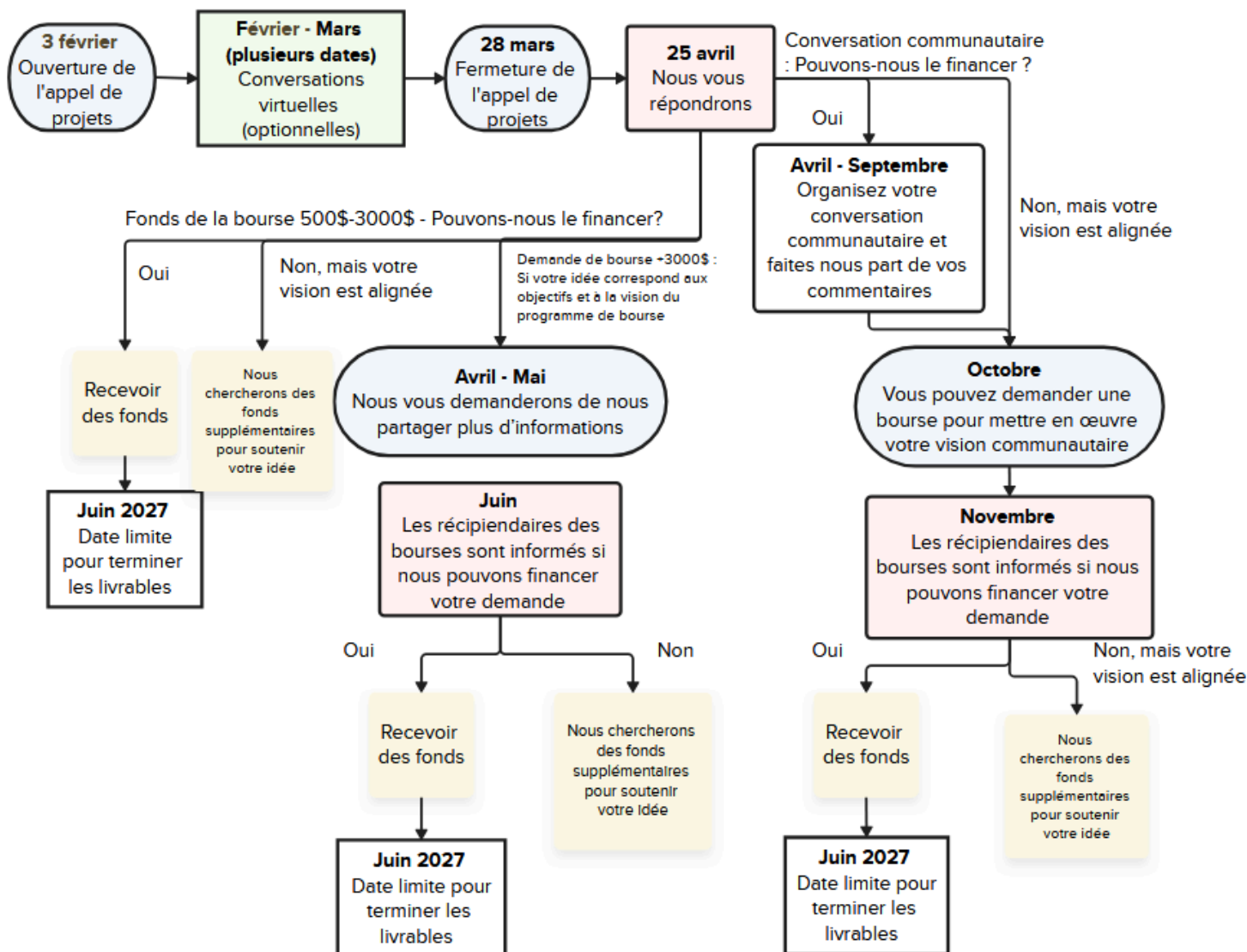
## Procédure pour postuler et Chronologie

\*\* Nous avons essayé de réduire au maximum les obstacles pour déposer une candidature pour l'obtention d'une bourse, tout en nous assurant que nos fonds limités soutiennent les besoins et la vision des communautés. La nature flexible de ces bourses signifie que notre calendrier évoluera à mesure que nous en saurons davantage sur les besoins des communautés et nous espérons être en capacité d'offrir plus de financement en 2025 et 2026.

<b>3 fév. , 2025</b>	Le processus pour postuler à la bourse partagé sur notre site web.
<ul style="list-style-type: none"> <li>● <b>Mercredi 26 fév., 15h00 ET</b> (Bilingue) - <a href="#">s'inscrire ici</a></li> <li>● <b>Jeudi 27 fév., 12h00 ET</b> (Anglais seulement) - <a href="#">s'inscrire ici</a></li> <li>● <b>Lundi 3 mars, 13h30 ET</b> (Bilingue) - <a href="#">s'inscrire ici</a></li> <li>● <b>Mardi 4 mars, 18h00 ET</b> (Anglais seulement) - <a href="#">s'inscrire ici</a></li> </ul>	Rejoignez une conversation virtuelle pour nous rencontrer, en apprendre plus sur la bourse et réfléchir à vos idées (optionnel)
<b>Dernier jour : 28 mars, 2025</b>	Faites nous part de votre intérêt pour la bourse. (Étape 1)

<b>25 avril, 2025</b>	<p>Si vous avez déposé une candidature pour organiser une conversation communautaire ou pour une bourse allant jusqu'à 3000\$, nous vous aviserons si nous sommes en mesure de financer votre projet.</p> <p>Si vous avez déposé une candidature pour une bourse de plus de 3000\$ et que votre idée correspond bien aux critères de sélection, nous vous demanderons de fournir plus d'informations à propos de votre idée. (Étape 2)</p>
<b>Fonds de de la bourse: si vous avez demandé plus de 3000\$, que votre idée répond à l'objectif de la bourse et que nous vous demandons plus d'informations</b>	
<b>Avril-Mai 2025</b>	Nous vous demanderons de partager plus d'informations avec nous au travers d'une conversation, de la soumission d'une ou de vidéo(s), ou d'une histoire. (Étape 3)
<b>Juin 2025</b>	Les récipiendaires des bourses sont informés.
<b>Conversation Communautaire : Si vous recevez un financement pour une conversation communautaire</b>	
<b>Avril- Septembre, 2025</b>	Tenue des conversations communautaires; une rétroaction est envoyée sur ce qui s'y est discuté et quelles idées ont été soulevées (Étape 2A)
<b>Fin octobre 2025</b>	Vous pouvez demander une bourse plus grande - nous pourrions organiser une conversation, ou vous pouvez soumettre une vidéo ou vos idées par écrit. (Étape 3)
<b>Novembre 2025</b>	Les récipiendaires des bourses sont annoncés.
<b>Juin 2027</b>	Les livrables du programme sont complétés

## Bourses Savoirs alimentaires autochtones dans les écoles (toutes les dates 2025)



### Quelques idées d'utilisation des fonds

#### Bourse pour la tenue d'une conversation communautaire :

Les bourses (d'une valeur maximale de 1000\$) peuvent être utilisées afin d'organiser une conversation communautaire afin de comprendre les besoins, les ressources, les partenariats et ce que la bourse pourrait apporter à la communauté. Les dépenses peuvent inclure :

- Location ou utilisation d'un espace de réception
- Nourriture
- Garde des enfants
- Déplacements
- Temps d'une personne organisatrice ou facilitatrice de l'événement
- Matériel
- Autres dépenses pertinentes à la tenue d'un tel événement

Après que les communautés aient réalisé leurs conversations, elles seront admissibles à déposer leur

candidature au mois de septembre pour obtenir des fonds supplémentaires, en fonction des idées soulevées lors de leurs discussions.

### **Bourses complètes**

Les fonds de la bourse peuvent être utilisés pour payer tous les frais associés à l'avancement de la vision de votre communauté. Nous prioriserons les initiatives et les budgets portant une attention particulière aux impacts communautaires à long terme et en adéquation avec l'objectif de la bourse.

Les coûts peuvent inclure :

#### Les dépenses administratives

- Partenariats - rassembler des partenaires communautaires afin de soutenir la planification et la mise en oeuvre du programme
- Honoraires - reconnaissance des Aîné(e)s, des Gardien(ne)s du Savoir ou des partenaires communautaires soutenant le projet
- Salaires
- Matériel promotionnel
- Matériel éducatif et coûts des sorties scolaires

#### Équipement et modifications à l'espace

- Équipement de cuisine, incluant les stations de service alimentaire, les électroménagers, les casseroles et les poêles, les ustensiles, etc.
- Équipement et coût du matériel pour cultiver, pêcher, cueillir ou récolter des aliments.
- Coûts mineurs pour les modifications à l'espace du service alimentaire.

Les coûts d'aliments culturellement appropriés et tout autre type d'aliments sains.

### **Informations additionnelles**

- Toutes les candidatures devront inclure un(e) candidat(e) principal(e) (tel que la Direction ou la Direction adjointe). La démonstration d'un soutien de la communauté est un facteur permettant aux candidatures de se démarquer. Voici quelques exemples de partenaires communautaires : Aîné(e)s, Gardien(ne)s du Savoir, chef(e)s cuisinier(ères), diététicien(ne)s ou infirmières, consultant(e)s indépendant(e)s et organisations non gouvernementales pertinentes.
- Les initiatives des candidats retenus devront être approuvées par les autorités locales de santé publique (ex : des inspecteur(trice)s ou des agent(e)s de santé environnementale) avant le démarrage des projets.
- Nous demandons à ce que toutes les écoles boursières remplissent un rapport de projet à la mi-parcours (nous travaillons sur le gabarit du rapport pour le rendre le plus simple possible et sommes ouvert(e)s à toute rétroaction). Nous invitons également les écoles à partager au moins une courte histoire accompagnées de photos ou de vidéos démontrant les impacts de votre projet sur votre communauté scolaire. De plus amples détails seront partagés avec les écoles récipiendaires.

### **Comment travaillons-nous et quels sont nos protocoles de gestion des données?**

Notre travail et les façons que nous employons afin d'engager avec les communautés sont avisés par notre Cercle de collaboration autochtone ([consultez leur biographie ici](#)). Ces Conseillers et Conseillères représentent une pluralité de Nations autochtones à travers le Canada et sont consulté(e)s régulièrement afin de nous aider à communiquer et travailler de manière respectueuses avec nos partenaires et les communautés autochtones. Le

Cercle de collaboration a avisé notre processus de demande de bourse, nos outils d'évaluation et nos processus de communication, incluant l'utilisation respectueuse, inclusive et appropriée de la langue et des images.

Nos protocoles de gestion des données dans le cadre de ce programme de bourse sont ancrés dans les principes de la souveraineté des données autochtones. Cela implique que les communautés autochtones détiennent le contrôle sur la collecte, la propriété et l'application des données qui les concernent. Nous savons que les données sont souvent gouvernées par des protocoles spécifiques reflétant les valeurs, les traditions et les priorités de chaque communauté. Nous souhaitons nous assurer que toute collecte de données soit réalisée de façon à respecter les pratiques culturelles et le consentement éclairé des individus et des communautés impliquées.

Des protocoles appropriés sont essentiels au maintien de la confiance et permettent de s'assurer que les données soient utilisées de façon à bénéficier à la communauté qui les possède. La souveraineté des données autochtones permet aux communautés de protéger l'information culturelle sensible, de maintenir le contrôle sur l'interprétation de leurs données et d'assurer leur utilisation à leur profit et non pas dans un objectif d'exploitation

Si votre école reçoit une bourse, nous vous demanderons de nous faire part d'un rapport sur les impacts que la bourse a eu sur votre communauté scolaire. Cela nous aidera à comprendre les effets de notre travail, d'améliorer nos programmes et de partager des histoires d'impact. Ce processus de reddition de comptes inclura de remplir un court rapport à la fin des années 1 et 2 afin de nous aider à comprendre les impacts de ces bourses (ex : combien de membres du personnel jouent un rôle de leadership dans votre programme, comment les fonds de la bourse ont bénéficié votre programme, quels ont été les défis que vous avez rencontrés et toute autre rétroaction pour nous en tant que bailleurs de fonds) et comment les fonds ont été utilisés. Ces rapports seront utilisés pour comprendre les impacts du programme et améliorer notre propre travail en tant que bailleur de fonds. Vous ne serez pas jugés ou impactés par les informations que vous partagerez. Nous utiliserons toutes les informations que vous partagerez pour créer des rapports résumant les résultats de toutes les écoles ayant reçu des bourses durant les années de réalisation des projets. Nous pourrons aussi utiliser les données afin d'extraire des données agrégées dans le cadre de recherches révisées par les pairs et d'autres travaux de communication ou de levée de fonds.

Aussi, nous savons que les gens sont inspirés grâce aux histoires. Nous souhaitons pouvoir partager le travail incroyable que vous réalisez, célébrer vos efforts et la manière qu'ils impactent votre communauté scolaire, de même que d'inspirer et d'encourager d'autres personnes dans leur propre parcours. À la fin de votre participation au programme, nous vous demanderons de partager une histoire, pouvant inclure des photos ou des vidéos, sur les impacts de la bourse sur votre communauté scolaire que vous aimeriez partager sur notre site web et par l'entremise de nos réseaux sociaux. Vous pourrez également partager votre histoire plus largement au sein et au-delà de votre communauté. Votre histoire demeurera votre propriété intellectuelle et pouvez nous demander de la modifier ou de la retirer de notre site web à tout moment. N'hésitez pas à nous contacter à tout moment si vous souhaitez avoir une discussion sur l'utilisation de vos données et de votre histoire.

#### Comment les candidatures seront-elles sélectionnées?

- Nous analyserons les candidatures afin de nous assurer qu'elles soient complètes.
- Les candidatures admissibles seront regroupées selon 6 régions géographiques :
  - Colombie-Britannique
  - Les Prairies (Alberta, Saskatchewan, Manitoba)
  - Les Territoires (Yukon, Nunavut, Territoires du Nord-Ouest)
  - Ontario



- Québec
- Les provinces de l'Atlantiques
- Les bourses seront sélectionnées à partir des candidatures admissibles de ces 6 groupes de manière équitable.
- Nos Collaborateur(trice)s confirmeront la sélection des écoles récipiendaires des bourses.

## Comment soumettre une candidature?

Les candidatures seront acceptées en ligne du 3 février au 28 mars 2025.

- Si vous souhaitez organiser une conversation communautaire avant de soumettre votre candidature, consultez notre document *Faites-part de votre intérêt - Conversation communautaire*.
- Si vous souhaitez déposer une candidature pour obtenir des fonds maintenant, consultez le document *Faites part de votre intérêt - Fonds de la bourse*.

## Inspirez-vous!

Vous êtes à la recherche d'idées pour mettre en œuvre un projet dans votre communauté scolaire?

- Consultez les histoires des récipiendaires de nos bourses [ici](#).
- N'oubliez pas de consulter notre microsite [Pratiques alimentaires autochtones](#) et notre [Centre de ressource De la ferme à l'école!](#)

## Des questions?

Vous avez besoin d'aide pour compléter votre candidature ou vous avez des questions en lien avec le processus de candidature? Contactez-nous à [grants@farmtocafeteriacanada.ca](mailto:grants@farmtocafeteriacanada.ca).

